


# Communication On Progress





**Relazione sui progressi compiuti da Esaote S.p.A.  
in merito all'attuazione dei Dieci Principi previsti  
dal "Global Compact" delle Nazioni Unite  
Periodo di riferimento: agosto 2021 – agosto 2022**

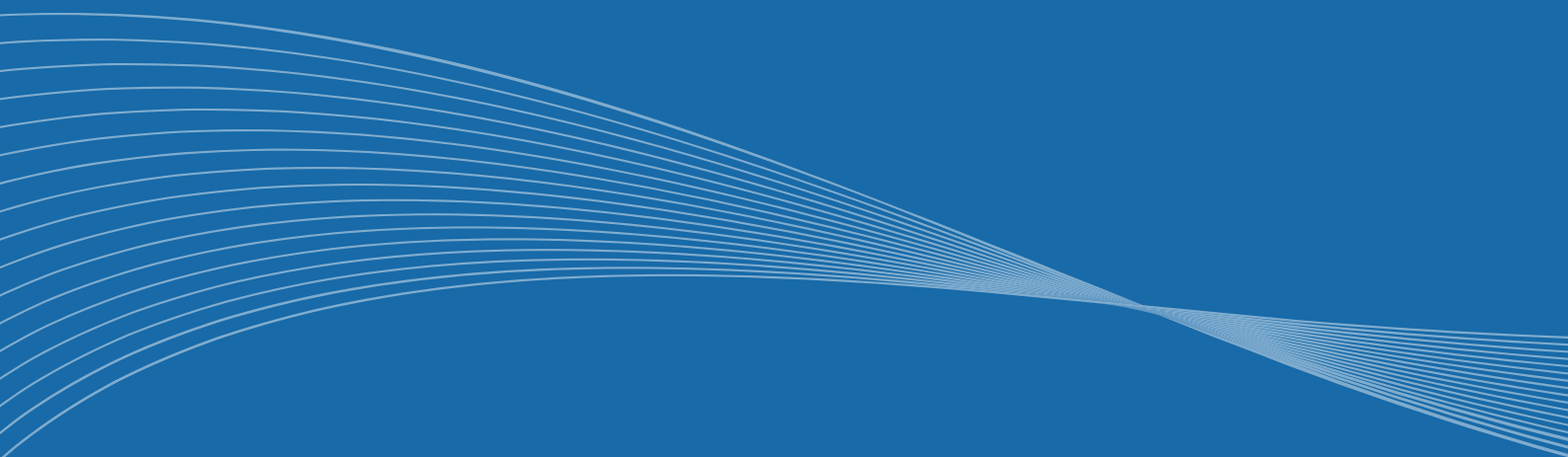
ESAOTE S.p.A.  
Via E. Melen, 77  
16152 Genova, Italia  
Tel. +39 010 6547.1 [www.esaote.com](http://www.esaote.com)

Contatto:  
Ombretta Faggiano  
Chief Legal, Governance, Compliance and Corporate Tenders Officer  
[sustainability@esaote.com](mailto:sustainability@esaote.com)



# Sommario

UN Global Compact	01
I Dieci Principi del UN Global Compact	02
Obiettivi per lo Sviluppo Sostenibile	03
Scopo del Report COP di Esaote S.p.A.	04
Principali obiettivi del Programma di Sostenibilità	05
Profilo aziendale	06
• Il Gruppo Esaote - Chi siamo	07
• Missione - Visione - Valori	08
• La storia	09
• Le società del Gruppo	10
• Le linee di business	11
• Qualità e sicurezza dei prodotti	13
• Certificazioni di Esaote S.p.A.	14
• Premi e riconoscimenti	15
• Gli stakeholders	16
L'impegno di Esaote per i diritti umani	17
• Valutazione, principi e obiettivi di Esaote S.p.A.	19
• Relazione delle attività sostenibili realizzate da Esaote S.p.A. in rapporto agli Obiettivi del Global Compact. Principi 1-2	20
L'impegno di Esaote per il diritto al lavoro	21
• Valutazione, principi e obiettivi di Esaote S.p.A.	23
• Relazione delle attività sostenibili realizzate da Esaote S.p.A. in rapporto agli Obiettivi del Global Compact. Principi 3-6	25



# Sommario

L'impegno di Esaote per la salvaguardia dell'ambiente	33
• Valutazione, principi e obiettivi di Esaote S.p.A.	35
• Relazione delle attività sostenibili realizzate da Esaote S.p.A. in rapporto agli Obiettivi del Global Compact. Principi 7-9	37
L'impegno di Esaote per la lotta alla corruzione	43
• Valutazione, principi e obiettivi di Esaote S.p.A.	45
• Relazione delle attività sostenibili realizzate da Esaote S.p.A. in rapporto agli Obiettivi del Global Compact. Principio 10	45



# UN Global Compact

Il Global Compact (GC) delle Nazioni Unite è la più grande e importante iniziativa a livello mondiale a sostegno di una gestione d'impresa responsabile. La vision dell'UN Global Compact è promuovere un'economia globale inclusiva e sostenibile, partendo da Dieci Principi universali in tema di diritti umani, standard lavorativi, tutela del clima e dell'ambiente, nonché contrasto preventivo alla corruzione.

Esaote S.p.A., quale firmataria dell'iniziativa, supporta i Dieci Principi e gli Obiettivi di Sviluppo Sostenibile (SDGs) delle Nazioni Unite per il 2030 e, riconoscendo in essi i propri valori, si impegna attivamente a darne attuazione nella propria sfera di influenza.

COMMUNICATION  
ON PROGRESS



This is our **Communication on Progress** in implementing the Ten Principles of the **United Nations Global Compact** and supporting broader UN goals.

We welcome feedback on its contents.

# I Dieci Principi del UN Global Compact

## Diritti umani

Alle imprese è richiesto di:



- promuovere e rispettare la tutela dei diritti umani universalmente riconosciuti nell'ambito delle rispettive sfere di influenza (**Principio 1**)



- assicurarsi di non essere, seppure indirettamente, complici di abusi di diritti umani (**Principio 2**)

## Lavoro

Alle imprese è richiesto di sostenere:



- la libertà di associazione dei lavoratori e riconoscere il diritto alla contrattazione collettiva (**Principio 3**)



- l'eliminazione di tutte le forme di lavoro forzato e obbligatorio (**Principio 4**)



- l'abolizione del lavoro minorile (**Principio 5**)



- l'eliminazione di ogni forma di discriminazione in materia di impiego e professione (**Principio 6**)

## Ambiente

Alle imprese è richiesto di:



- sostenere un approccio preventivo nei confronti dei problemi ambientali (**Principio 7**)

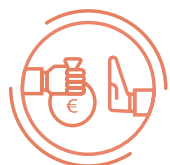


- intraprendere iniziative che promuovano una maggiore responsabilità ambientale (**Principio 8**)



- incoraggiare lo sviluppo e la diffusione di tecnologie che rispettino l'ambiente (**Principio 9**)

## Lotta alla corruzione



- Le imprese si impegnano a contrastare la corruzione in ogni sua forma, incluse l'estorsione e le tangenti (**Principio 10**)

# Obiettivi per lo Sviluppo Sostenibile

L'Agenda 2030 per lo Sviluppo Sostenibile è un programma d'azione per le persone, il pianeta e la prosperità, sottoscritto nel settembre 2015 dai governi dei 193 Paesi membri dell'ONU. Essa ingloba 17 Obiettivi per lo Sviluppo Sostenibile – Sustainable Development Goals, SDGs – in un grande programma d'azione a cui Esaote ha aderito.

Gli Obiettivi per lo Sviluppo Sostenibile rappresentano obiettivi comuni su un insieme di questioni importanti per lo sviluppo: la lotta alla povertà, l'eliminazione della fame e il contrasto al cambiamento climatico, per citarne solo alcuni.



# Scopo del Report COP di Esaote S.p.A.

Una gestione d'impresa all'insegna della sostenibilità è un processo a medio e lungo termine, che pone l'Azienda ogni giorno davanti a nuove sfide e la spinge a un'azione costante, che offre anche numerose opportunità di sviluppo.

Con l'adesione all'iniziativa dell'UN Global Compact, Esaote S.p.A. ha deciso di compiere un ulteriore passo - una dichiarazione d'impegno - verso un modello economico inclusivo e sostenibile, impegnandosi a mettere in atto e ad incentivare, nella propria sfera d'influenza, gli standard sociali ed ecologici stabiliti conformemente ai Dieci Principi.

Relazioni eque e parità di diritti, assunzione di responsabilità nei confronti dell'uomo e dell'ambiente, gestione oculata delle risorse, nonché pratiche commerciali leali e corrette rappresentano per Esaote presupposti inalienabili e non devono costituire obiettivi in conflitto con l'alta qualità dei prodotti e servizi o con il perseguimento del successo economico, né oggi né per le generazioni future. Sostenibilità significa dunque, per Esaote, esigere e promuovere un equilibrio complessivo tra economia, ecologia e responsabilità sociale.

La presente relazione sui progressi compiuti dimostra che Esaote intende integrare attivamente e continuare a promuovere i principi fondamentali dell'UN Global Compact nella visione strategica, così come nell'operatività quotidiana dell'Azienda. Il ringraziamento di Esaote va a tutti coloro che sostengono questa iniziativa e ne condividono gli sforzi.



*“Da sempre per Esaote la salute umana, la salute animale e la salute dell'ecosistema sono legate indissolubilmente. La scelta di aderire al Global Compact delle Nazioni Unite è in linea con la strategia di innovazione trasformativa in atto, che punta a rendere il nostro contributo effettivo e misurabile attraverso le metriche ESG nelle aree per noi di maggior impatto.*”

*Promuovere una cultura di sostenibilità con l'impegno di valorizzare il capitale umano, garantire la salute e la sicurezza all'interno del luogo di lavoro, aumentare il benessere delle persone, ridurre l'impatto ambientale, investire in ricerca e sviluppo per un ecosistema sostenibile, resiliente e durevole: sono questi i pilastri della strategia che Esaote sta implementando per il proprio sviluppo nel pieno e continuo sostegno al Global Compact delle Nazioni Unite e che ben si coniuga con l'approccio multi-disciplinare One Health, mirato alla riduzione dei rischi per la salute.”*

30/07/2022

Franco Fontana  
CEO Gruppo Esaote



# Profilo aziendale





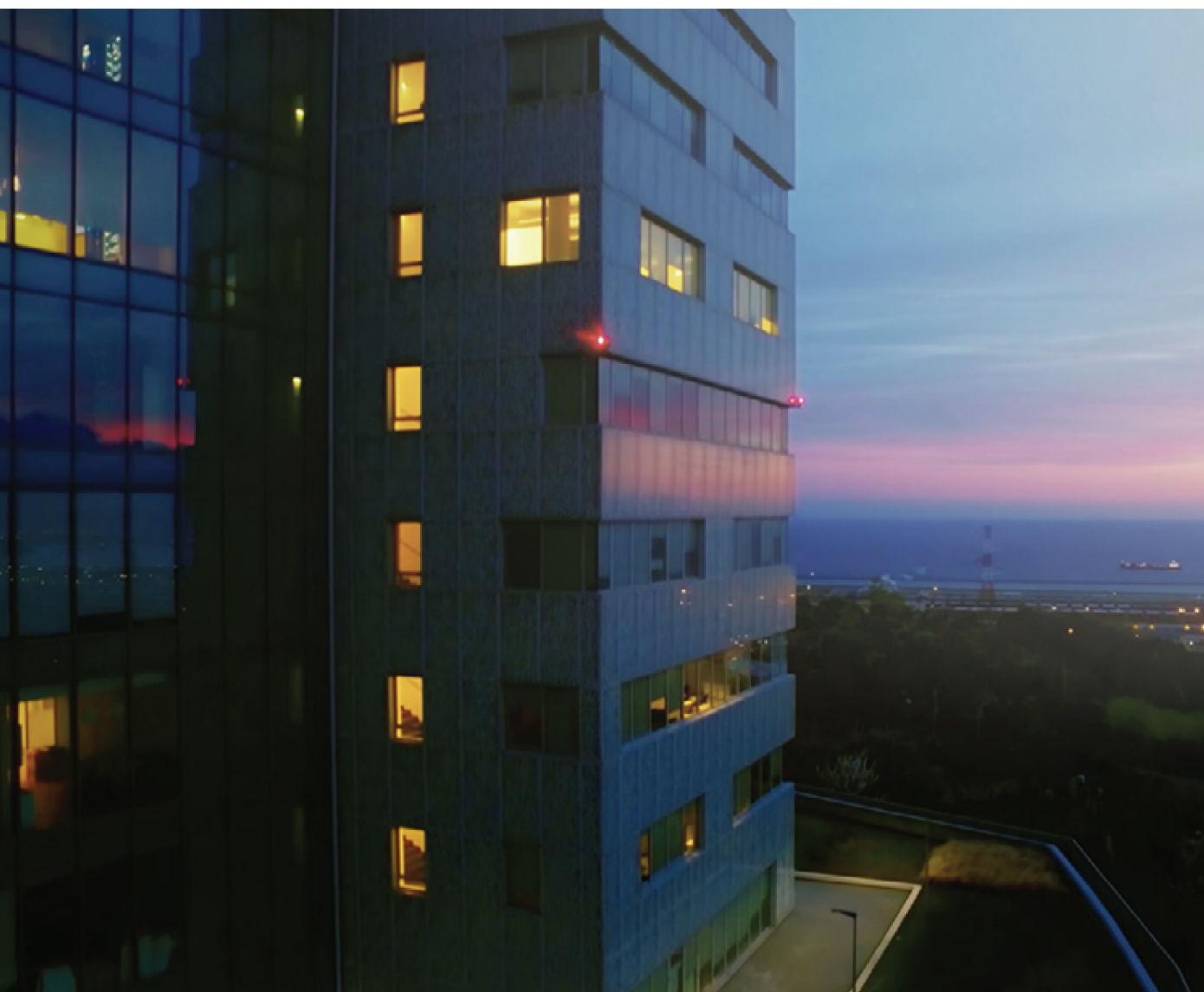
## Il Gruppo Esaote - Chi siamo

Esaote è uno dei principali produttori mondiali di sistemi diagnostici medicali, è riconosciuto a livello internazionale come leader nel settore della risonanza magnetica dedicata e uno dei principali attori nel settore dell'Information Technology in sanità.

Nata da zero agli inizi degli anni '80, come una vera e propria StartUp, Esaote - con sede a Genova (Italia) - è oggi attiva in circa 100 Paesi del mondo. Centri di ricerca e stabilimenti produttivi sono presenti in Italia (Genova e Firenze) e in Olanda (Maastricht e Sittard) mentre società controllate e uffici sono presenti in Francia, Germania, Spagna, Regno Unito, Russia, Stati Uniti, Cina, Argentina, India, Messico e Australia.

Il Gruppo Esaote occupa 1.270 dipendenti, il 20% dei quali è impegnato nelle attività di Ricerca e Sviluppo, settore in cui l'Azienda investe circa il 12% del proprio fatturato, con l'obiettivo di creare prodotti altamente innovativi, basati su una attenta analisi dei bisogni clinici e delle tendenze di mercato.

Grazie alla collaborazione sviluppata sin dall'inizio con il mondo medico e scientifico, Centri di Ricerca, Università e Istituzioni, Esaote è diventata in 40 anni di vita uno dei primi 10 protagonisti mondiali della diagnostica per immagini.



## Più che una filosofia



### **La nostra missione. *Complexity is simple.***

Vogliamo portare nel mondo l'unicità della nostra visione e i nostri valori, combinando software avanzati a sistemi ecografici e di risonanza magnetica, per ottenere il massimo dalla qualità delle immagini e fornire ai professionisti della sanità gli strumenti migliori per decidere la cura ottimale.

### **La nostra visione. *More in less.***

Vediamo un futuro in cui la diagnosi e il trattamento altamente accurati verranno effettuati con i nostri dispositivi medici semplici ma potenti come scelta primaria per supportare l'assistenza ai pazienti.

**Lavoro di squadra**  
**Impegno**  
**Integrità**  
**Risultati**  
**Attenzione al cliente**





# La storia

Esaote nasce all'interno di Ansaldo (Gruppo IRI Finmeccanica), azienda a partecipazione statale

Inizia il processo di internazionalizzazione. Prima acquisizione negli USA (Biosound)

Primo sistema di Risonanza magnetica Dedicata alle articolazioni

Esaote viene privatizzata con un innovativo Management Buy-Out

Esaote è quotata alla Borsa Valori di Milano

2° Management Buy-Out con primari gruppi finanziari e 99 managers e dipendenti di Esaote

3° Management Buy-Out con nuovi investitori

Cambio di proprietà: Esaote è acquisita da un Consorzio di primari investitori cinesi

Assegnazione del massimo livello (\*\*\*) di Rating di Legalità

Esaote aderisce al Global Compact delle Nazioni Unite

1982

1983  
1986

1992

1992  
1995

1994

1999

1996  
2003

2002

2006

2008

2009

2016

2018

2018  
2021

2021

La divisione interna Ansaldo Biomedicale diventa parte di EsaControl, fondendosi con Ote Biomedica.  
Nasce Esaote Biomedica

Gli ecografi Esaote vengono usati in tre missioni spaziali (STS-50, STS-65, STS-71)

Esaote entra nel settore dell'Information Technology per la sanità

Esaote introduce la fusion imaging, tecnologia per fondere in tempo reale immagini di dati ecografici con immagini TC/RM/PET-TC

Esaote ha sviluppato - insieme a EI.En - il primo sistema medicale al mondo che integra laser ed ultrasuoni per il trattamento mini-invasivo dei tumori

Nuovi siti produttivi, nuovi strumenti di lavoro, nuovi modelli di business

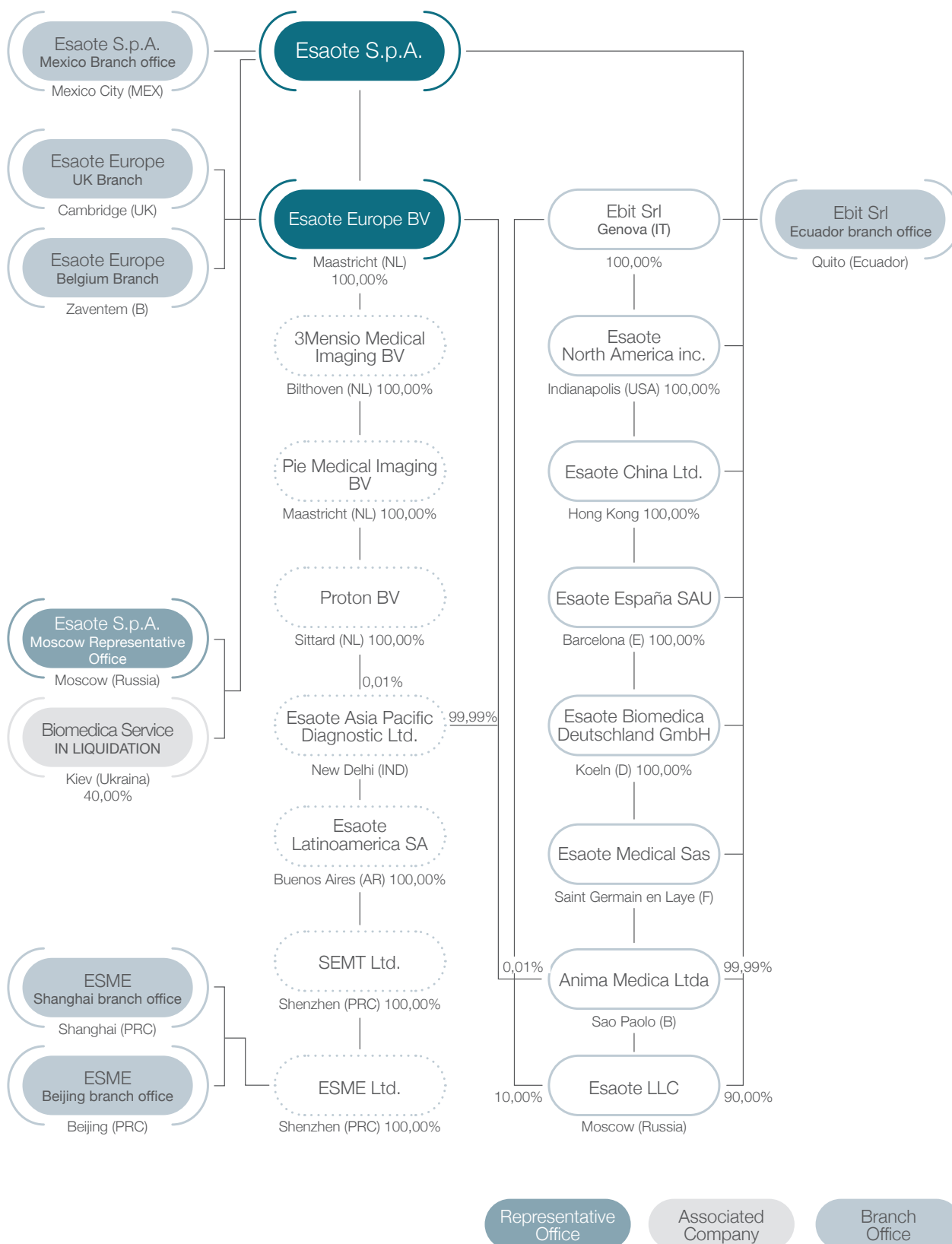
Nuovo portafoglio prodotti





# Le società del Gruppo

Il percorso di espansione sui mercati internazionali iniziato, nei primi anni '90 attraverso acquisizioni, partecipazioni e costituzioni di nuove società, ha permesso ad Esaote non solo di ampliare la sua presenza su mercati fortemente competitivi ma anche di intraprendere un percorso di continuo miglioramento tecnologico e scientifico e di organizzazione processi.



## Le linee di business

Esaote opera nelle seguenti aree del mercato delle tecnologie medicali:



### Ultrasuoni

In questo settore l'azienda svolge attività di studio, progettazione, produzione e commercializzazione di ecografi, carrellati e portatili. Gli ultrasuoni ad uso diagnostico costituiscono il "core business" del Gruppo e coprono un'ampia gamma di applicazioni cliniche: muscolo-scheletrico, vascolare, cardiologico, ostetrico-ginecologico e negli ultimi anni sono stati sviluppati sistemi per applicazioni specifiche in ortopedia, reumatologia, anestesia e pronto soccorso.



### Risonanza Magnetica

Esaote è stata la prima azienda a sviluppare sistemi RM dedicati per l'imaging del ginocchio, della spalla e degli arti e oggi è leader in questo settore, con oltre 2800 sistemi di risonanza installati in tutto il mondo, in grandi ospedali come in cliniche private, centri di medicina dello sport, laboratori di reumatologia e reparti traumatologici. Esaote ha inoltre sviluppato un innovativo sistema di risonanza magnetica dedicato alla colonna vertebrale in ortostasi. Dal 2021 Esaote è entrata anche nel mondo della risonanza magnetica total body con un innovativo sistema aperto, dotato di tecnologia di ultima generazione, per soddisfare non solo le esigenze cliniche ma anche quelle di esercizio e finanziarie.





### Information Technology per la sanità

Esaote è protagonista nell'Information Technology con la controllata Ebit, che opera nella progettazione, sviluppo, distribuzione e commercializzazione di sistemi hardware/software dedicati alla gestione "enterprise-wide" del flusso di lavoro in Radiologia e Cardiologia, implementando le più sofisticate soluzioni di refertazione strutturata, analisi e processing 3D/4D e tecnologie "Mobile". Attraverso Pie Medical Imaging, Esaote è leader mondiale nella produzione di software di analisi quantitativa (piattaforma CAAS) e, grazie all'acquisizione di 3mensio Medical Imaging, Esaote oggi produce una completa piattaforma software per gestire le più innovative tecniche di Structural Heart e Analisi Endovascolare.



### Global Service

Il Global Service di Esaote ha la missione di fornire un supporto di eccellenza al parco installato, consentendo ai clienti, la cui soddisfazione rappresenta per l'Azienda un valore fondamentale, di programmare le proprie attività quotidiane in modo fluido. Oltre ad offrire servizi di assistenza sia in loco che a distanza, Esaote propone anche forme di assistenza personalizzata, quali manutenzioni programmate, interventi correttivi e controlli di sicurezza, atti ad assicurare le massime prestazioni dei dispositivi per tutto il ciclo di vita, a prevenire i guasti e a ridurre i tempi di fermo macchina, garantendo così il miglior rendimento del dispositivo.





# Qualità e sicurezza dei prodotti

La qualità e la sicurezza dei prodotti sono al centro delle attività di Esaote, che aspira a mettere a disposizione di tutti i professionisti del settore sanitario soluzioni utili a raggiungere i migliori risultati sia in termini di efficienza e di affidabilità delle prestazioni cliniche, che di esperienza, non solo del medico ma anche del paziente.

## Sistema di gestione della qualità

Per garantire una struttura atta alla preservazione della qualità, Esaote ha istituito e implementato un sistema di gestione della qualità, basato sui processi, che analizza e revisiona costantemente il prodotto per tutto il suo ciclo di vita.

## Controllo della progettazione

Già nella fase di ricerca e sviluppo viene adottato un processo volto ad assicurare che le idee non solo soddisfino le esigenze dei clienti ma rispettino anche gli standard di sicurezza.

## Fase produttiva

Nella fase produttiva Esaote utilizza specifici sistemi di gestione fabbrica per la fornitura di materiali, la produzione e la distribuzione dei prodotti nonché lo smaltimento dei rifiuti generati.

## Monitoraggio post-produzione

Tutti i nuovi prodotti sono monitorati per mezzo di attività di follow-up clinico, gestione del rischio e processi di sorveglianza, dalla fase di lancio sino alla post immissione sul mercato.

Questo costante controllo dei dispositivi avviene per determinare se questi rispondano alle esigenze del cliente e rispettino gli standard di qualità.

## Gestione del ciclo di vita dei prodotti

Con un approccio a 360° nella realizzazione dei suoi prodotti, Esaote tiene conto non solo della salute e della sicurezza dei consumatori ma anche dell'impatto ambientale, in ogni fase del ciclo di vita dei suoi sistemi diagnostici.

## Certificazione e conformità

Tutti i dispositivi diagnostici sono certificati secondo gli standard applicabili in tema di qualità, ambiente, salute e sicurezza.

## Gestione dei fornitori

I fornitori primari vengono valutati attentamente - anche avvalendosi di auditor indipendenti - perché soddisfino i requisiti tecnici e di qualità.





## **Sistema Gestione Qualità**

UNI EN ISO 9001:2015 (N. 5010013057 - Rev. 08)



EN ISO 13485:2016 (N. Q5 095545 0015 Rev. 01)

MDSAP 13485:2016 (MDSAP N. QS6 095545 0016 Rev. 01)



## **Sistema di gestione ambientale**

ISO 14001:2015 CSQn (Certificate n. 9191.ES05 and IQNet Certificate n. IT - 91707)



# Premi e riconoscimenti

I premi e i riconoscimenti testimoniano che l'Azienda ha individuato un percorso di valore riconoscibile anche all'estero.

1998

“**Best Circuit Award**”, assegnato al sistema CMOS 100 Mhz AISC nel corso della Conferenza EUROASIC-EDAC

2001

“**Compasso d'Oro**” dell'ADI (Associazione del Design Industriale) viene assegnato al sistema di risonanza magnetica dedicata E- Scan

2004

**Attestato “cum Laude” per Virtual Navigator**, sistema di fusion imaging per terapia ecoguidata, assegnato in occasione del Congresso della Società di Radiologia Nord America - RSNA

“**Honourable Mention**” assegnato al sistema ecografico portatile MyLab 30 CV dalla rivista I.D. (Annual Design Review)

2008

**Reddot Design Award** assegnato alla sonda “Appleprobe” come miglior design di prodotto

2010

“**Premio Confindustria per l'Eccellenza Andrea Pininfarina 2010**” per le migliori prestazioni nello sviluppo e nella capitalizzazione dell'innovazione, in termini di investimento nella ricerca e nell'innovazione, nel capitale umano e tecnologico

2011

“**Premio Speciale Hong Kong Cina Trader Award 2010**” assegnato da Cathay Pacific Airways

2018

Una delle **prime 400 aziende dove si lavora meglio in Italia**. Lo dice un sondaggio condotto da Statista, istituto indipendente di ricerca tedesco, leader mondiale dei dati di mercato on-line.

**Golden A' Design Award** per la categoria “Design Strumenti scientifici, Dispositivi medici e Apparecchiature di ricerca”, assegnato alla piattaforma ecografica MyLab™9, dall'Accademia Internazionale del Design.

2019

Le **Fonti Awards** – Direttore HR dell'anno

2020

“**China Awards - Via della Seta**” assegnato a Esaote dalla fondazione Italia-Cina per aver costruito un lungo percorso di crescita in Cina.





## Gli stakeholders

Consideriamo stakeholders tutti i soggetti che sono portatori di interesse - impliciti o espliciti - in quanto influenzati dalle attività di Esaote.

Di seguito viene rappresentata la “mappa degli stakeholders” che identifica le macro categorie di interlocutori fondamentali, interni ed esterni ad Esaote, in considerazione del loro grado di prossimità, rappresentatività e autorevolezza; in particolare: i clienti, i dipendenti, i fornitori, gli shareholders e investitori, le Istituzioni, e la collettività.







Alle imprese è richiesto di:



- promuovere e rispettare la tutela dei diritti umani universalmente riconosciuti nell'ambito delle rispettive sfere di influenza



- assicurarsi di non essere, seppure indirettamente, complici di abusi dei diritti umani



*“Qualunque cosa sia mio diritto in quanto essere umano è anche un diritto degli altri; ed è mio dovere garantirlo così come averlo”*

Thomas Paine - politico, intellettuale e filosofo illuminista

# Valutazione, principi e obiettivi di Esaote S.p.A.

Esaote, come Azienda consapevole delle proprie responsabilità, presuppone e persegue principi etici di governance ispirati alla tutela della dignità e dei diritti di tutte le persone. L'Azienda, con questo intento, osserva e sostiene la Dichiarazione Universale dei Diritti dell'Uomo adottata dall'ONU, così come le convenzioni fondamentali dell'ILO (Organizzazione Internazionale del Lavoro), dando il proprio attivo contributo, affinché esse siano rispettate e attuate nell'ambito della propria sfera d'influenza.

Da sempre, la strategia imprenditoriale di Esaote è contrassegnata dalla chiara definizione di valori quali correttezza, affidabilità, fiducia e onestà, nonché dall'applicazione di criteri di gestione aziendale all'insegna della sostenibilità e del fattore umano. Massima importanza è attribuita ai rapporti basati sulla stima reciproca e alle relazioni a lungo termine con clienti, fornitori e partner commerciali.

L'osservanza di tutte le disposizioni di legge in vigore, nonché il rispetto dei diritti umani a tutti i livelli aziendali e lungo l'intera catena di valore sono soggetti a controllo sistematico mediante una costante attività di monitoraggio. Il Codice di Condotta costituisce un quadro normativo vincolante per tutti i dipendenti e gli organi societari di Esaote e rappresenta il punto di riferimento per la conduzione degli affari e delle attività aziendali nel pieno rispetto di tutti gli stakeholders di Esaote.

Nel Codice di Condotta sono fissati per iscritto, tra gli altri, i principi etici che disciplinano il rapporto con partner commerciali, fornitori e subappaltatori, con l'Amministrazione pubblica e le Istituzioni politiche e sindacali, con i competitor e le associazioni professionali e, infine, con l'intero tessuto sociale.

Il Codice di Condotta di Esaote S.p.a. è anche parte integrante del Modello di organizzazione, gestione e controllo ai sensi del D.lgs n. 231/2001 (il "Modello") adottato dalla Società.

Al Compliance Officer - figura che l'Azienda ha istituito per garantire, tra l'altro, il rispetto delle norme a cui essa è soggetta - sono affidati la verifica, il controllo, l'applicazione e l'aggiornamento dei regolamenti e delle direttive in materia di condotta in esso contenuti.

Eventuali violazioni dei principi e delle previsioni del Codice di Condotta e del Modello vengono sanzionate con adeguate misure disciplinari di cui i dipendenti e i collaboratori sono a conoscenza.

Tutti i dipendenti di Esaote S.p.a. frequentano appositi corsi di formazione, al fine di svolgere mansioni e ruoli in maniera professionalmente corretta e di adempiere alle direttive contenute nel Codice di Condotta, nonché a tutte le ulteriori disposizioni di legge e regolamenti interni.

Tutti i nuovi dipendenti seguono un percorso di formazione introduttivo, durante il quale ricevono le relative informazioni e un'ampia documentazione, mediante specifiche brochure di onboarding.

I dipendenti sono altresì invitati a segnalare eventuali violazioni o sospette violazioni delle regole e dei principi ivi contenuti attraverso una procedura dedicata, che prevede anche un ombudsman indipendente.



# Relazione delle attività sostenibili realizzate da Esaote S.p.A. in rapporto agli Obiettivi del Global Compact. Principi 1-2

Il rispetto della tutela dei diritti umani costituisce un aspetto imprescindibile a cui l'Azienda si ispira e che ha opportunamente declinato nel proprio Codice di Condotta, impegnandosi a salvaguardare l'integrità fisica, psicologica e morale delle proprie risorse umane e dei soggetti che, a qualunque titolo, collaborano e/o intrattengono rapporti con Esaote, ivi inclusi, per quanto ad essi applicabili, fornitori e partner commerciali, così come segue:

- tutelando la privacy, secondo quanto stabilito dalla legge e dal GDPR, riducendo al minimo le informazioni che possono essere raccolte;
- prevenendo qualsiasi azione di mobbing o comportamento che possa causare sofferenza psicologica, garantendo così un ambiente di lavoro positivo;
- intervenendo per la salvaguardia da qualsiasi forma di molestia sessuale e discriminazione di genere.

Esaote pone infatti scrupolosa attenzione nei processi di reclutamento, assunzione, formazione, promozione, crescita e retribuzione del proprio personale, condannando ogni distinzione di razza, religione, età, colore, sesso, nazionalità, disabilità o qualsiasi altra condizione protetta;

- aderendo ad un attento sistema per la sicurezza sul lavoro e alle procedure di sicurezza e ambientali, con l'obiettivo di ridurre il rischio di infortuni personali di dipendenti e collaboratori;
- lavorando solo con fornitori e partner commerciali che condividono i valori di Esaote e i suoi elevati standard etici.

L'Azienda dichiara di non aver ricevuto segnalazioni in tema di violazione dei diritti umani, né reclami da parte dei dipendenti relativi a violazioni del Codice etico o all'applicazione del Modello.

## Solidarietà Sociale e Filantropia



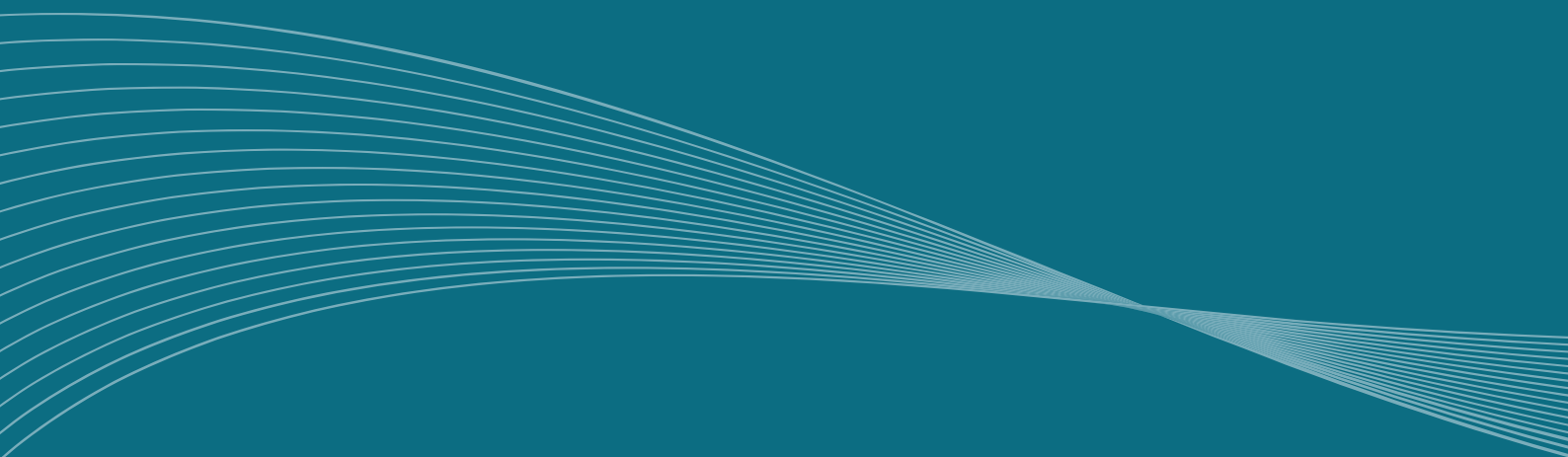
Esaote avverte un forte senso di impegno verso chi esercita la professione medica ed un forte senso di responsabilità verso i cittadini, potenziali fruitori di servizi medici. Dedicando tempo e donando prodotti e fondi, contribuisce a migliorare la vita dei pazienti e a dare sostegno a coloro che se ne occupano. Grazie ai partner locali e globali per le iniziative benefiche, Esaote cerca di avere un impatto positivo a lungo termine.

Numerose sono le collaborazioni di Esaote con organizzazioni no-profit e personale medico-sanitario

attivi nel volontariato per migliorare le condizioni di vita di popolazioni particolarmente disagiate e bisognose di salute, in termini di diagnosi, cura e terapie. Nel settembre 2021 Esaote S.p.A. ha donato a Soleil d'Afrique – O.N.L.U.S con sede in Italia ma che opera in Benin dal 2007 con progetti di solidarietà e di cooperazione anche in ambito sanitario - due apparecchiature ecografiche per eseguire esami diagnostici, in particolare in ostetricia, ginecologia e internistica, da destinare ad un ospedale da campo e ad una unità di assistenza sanitaria mobile in Benin.



# L'impegno di Esaote per il diritto al lavoro



Alle imprese è richiesto di sostenere:



- la libertà di associazione dei lavoratori e riconoscere il diritto alla contrattazione collettiva



- l'eliminazione di tutte le forme di lavoro forzato e obbligatorio



- l'abolizione del lavoro minorile



- l'eliminazione di ogni forma di discriminazione in materia di impiego e professione



*“La Repubblica riconosce a tutti i cittadini il diritto al lavoro e promuove le condizioni che rendano effettivo questo diritto. Ogni cittadino ha il dovere di svolgere, secondo le proprie possibilità e la propria scelta, un’attività o una funzione che concorra al progresso materiale o spirituale della società”*



# Valutazione, principi e obiettivi di Esaote S.p.A.

La politica di Esaote è quella di sostenere e rispettare la protezione dei diritti umani così come universalmente dichiarati e assicurarsi che l'Azienda non venga coinvolta in casi di violazione di questi diritti imprescindibili.

A tal fine, l'Azienda rifiuta categoricamente ogni forma di lavoro forzato o minorile sia nelle proprie sedi che presso suoi fornitori o subappaltatori, così come atteggiamenti discriminatori in termini di impiego e occupazione.

Rispetto reciproco, tolleranza e apertura mentale sono alla base per costruire rapporti umani con le diverse culture del mondo, in tutti i Paesi dove l'Azienda opera.

Adottando uno stile manageriale partecipativo, con responsabilità ben definite e un confronto alla pari improntato al rispetto e alla stima reciproci, Esaote si adopera per creare un clima nel quale i propri dipendenti possano operare in autonomia e responsabilità, nel proprio ambito operativo e secondo le proprie competenze. Esaote S.p.a. esige e incentiva la crescita personale e professionale dei propri dipendenti, offrendo loro percorsi specifici di formazione e aggiornamento. In quanto parte integrante della comunità, sostiene lo sviluppo sociale nel proprio ambito di appartenenza mediante iniziative mirate e secondo il presupposto della responsabilità sociale.

Riconosce la libertà di associazione e il diritto a contrattazioni collettive, dando per scontata, inoltre, una remunerazione equa e corretta dei propri dipendenti.

Tutti i processi aziendali sono conformi a standard riconosciuti in ambito nazionale e internazionale, superando ampiamente i requisiti minimi per quanto concerne le norme sul lavoro. Sicurezza e tutela della salute sul posto di lavoro sono per Esaote temi di assoluta priorità: allo stesso modo, il sistema di gestione della salute e della sicurezza include misure

cautelative e prende in considerazione l'individuo nella sua interezza, perseguendo una politica di "infortuni zero" e si impegna a offrire un ambiente di lavoro sicuro, in grado di limitare al massimo i rischi per la salute e gli infortuni.

## Contratto collettivo e remunerazione

Esaote S.p.A. retribuisce il proprio personale in stretta osservanza con la contrattazione collettiva fissata dai contratti nazionali di lavoro per la categoria metalmeccanici (settore privato) ed è in regola con gli obblighi previdenziali ed assistenziali vigenti sul territorio nazionale. Non vengono fatte distinzioni tra lavoratori part-time e a tempo pieno relativamente alle prestazioni integrative.

## Denunce

Tutti i dipendenti vittime o testimoni di atteggiamenti discriminatori in termini di impiego e occupazione sono tenuti a comunicarlo immediatamente all'Organo di Vigilanza, ai responsabili interni all'Azienda oppure all'Ufficio Risorse Umane (HR). Ciascuna segnalazione viene fatta oggetto di indagine interna e ogni tipo di discriminazione o violazione viene sanzionata con misure disciplinari.

## Equa partecipazione

L'apertura di nuove posizioni lavorative segue un processo standardizzato e tutti gli interessati possono inoltrare la propria candidatura indipendentemente da genere, estrazione sociale, religione, cultura, orientamento sessuale, lingua, nazionalità, età o disabilità. A tutti i dipendenti vengono offerte identiche opportunità di impiego e di avanzamento, nonché possibilità di carriera in ambito dirigenziale e tecnico.

La valutazione dell'operato professionale ha luogo, tra l'altro, nel corso di una attività sinergica e di massima collaborazione dell'Ufficio Risorse Umane (HR) con le funzioni responsabili, le quali vengono altresì supportate da strumenti di assessment per la valutazione delle competenze, che è uno dei principali processi HR di Esaote, che si svolge con periodicità annuale.



Tale mappatura permette di individuare i corsi di formazione che vengono erogati durante l'anno, la revisione dei salari, i percorsi di carriera e altri processi HR correlati. Esaote S.p.A. incentiva inoltre i giovani con un'ampia offerta di programmi che favoriscano l'avviamento al lavoro per i neolaureati.

È data inoltre la possibilità di conciliare lavoro e famiglia mediante modelli di impiego part-time, offrendo un ambiente di lavoro assolutamente inclusivo anche alle persone con disabilità. Iniziative di Welfare e wellbeing completano inoltre il programma intrapreso dall'Azienda per migliorare il benessere dei lavoratori e delle loro famiglie.

### **Sistema gestionale di tutela della salute e di sicurezza sul lavoro**

Salute e sicurezza sul luogo di lavoro hanno la massima priorità per Esaote, la quale si adopera per garantirle, andando al di là di quelli che sono gli standard minimi di legge. Fondamenti e misure in materia di sicurezza del lavoro e tutela della salute sono messi nero su bianco nella politica aziendale.

Per conseguire un costante monitoraggio e miglioramento della sicurezza sul lavoro e della tutela della salute, è stata prevista un'organizzazione specifica per ogni sede, laddove responsabili e dipendenti incaricati si adoperano per l'attuazione di misure preventive e per il rispetto delle disposizioni.

### **Formazione dei dipendenti circa la sicurezza e la tutela della salute sul posto di lavoro**

Tutti i dipendenti hanno svolto un corso di base omnicomprensivo in materia di sicurezza e salute sul posto di lavoro. Il programma di formazione e aggiornamento offre inoltre una varietà di corsi nell'ambito della prevenzione e della salute olistica, in particolare su temi quali il bilanciamento tra vita privata e lavorativa, l'ergonomia sul posto di lavoro, la resilienza, il time management e gestione delle attività in carico.





# Relazione delle attività sostenibili realizzate da Esaote S.p.A. in rapporto agli Obiettivi del Global Compact. Principi 3-6



## Il ruolo della funzione HR

La Funzione HR di Esaote S.p.a. è da sempre in prima linea nella difesa dei diritti umani e nella valorizzazione del capitale umano, garantendo a tutti i lavoratori pari condizioni di trattamento e pari opportunità di crescita professionale.

Tale impegno si traduce in azioni atte a:

- favorire il bilanciamento vita-lavoro;
- aggiornare costantemente le policy aziendali in essere;
- costituire programmi interni ed esterni mirati a sviluppare le soft e hard skills di tutti i dipendenti;
- promuovere iniziative di Welfare volte a migliorare il benessere del lavoratore.

La tutela e protezione dell'ambiente ed il benessere delle risorse umane e delle comunità degli stakeholders sono divenuti obiettivi centrali per un business sostenibile e di lungo termine.

## Benessere e prevenzione

Ogni persona viene considerata nella sua globalità (salute psichica, fisica e sociale): l'Ufficio HR coordina le misure di tutela della salute, elaborate insieme all'Ufficio per la sicurezza sul lavoro, a medici del lavoro, rappresentanti dei lavoratori per la sicurezza e membri della Direzione aziendale.

La gestione della sicurezza e della salute di Esaote non si limita solo a scongiurare sinistri e rischi e a garantire un luogo di lavoro sicuro, ma include anche una serie di misure preventive, per tutelare la salute dei propri dipendenti e accrescerne il benessere individuale.

Così, ad esempio, le postazioni degli uffici sono allestite in modo ergonomico e i dipendenti ricevono utili consigli per la corretta postura da adottare al videoterminale. Nei reparti produttivi Esaote si adopera per garantire un avvicendamento continuo degli operatori, al fine di ridurre i rischi per la salute.

## Resoconti e controlli nell'ambito della sicurezza sul lavoro e della tutela della salute

Il controllo, la vigilanza e l'ottimizzazione delle norme in materia di sicurezza sul lavoro e tutela della salute avvengono mediante le seguenti misure: audit interni ed esterni a cadenza regolare, analisi dei rischi, registrazione e valutazione degli infortuni sul lavoro e dei "quasi infortuni", ispezioni in Azienda, configurazione ergonomica e sicura delle postazioni di lavoro, nonché iniziative di sensibilizzazione e formazione destinate ai dipendenti.

## Covid-19: come ha reagito Esaote

Fin dall'inizio del periodo di emergenza correlata alla diffusione del virus, Esaote ha tempestivamente attivato un flusso di comunicazione informativa verso le proprie risorse, con comunicati e note interne relative alle procedure operative e alle norme di comportamento da osservare, oltre a specifiche comunicazioni sulla modalità di accesso alle sedi aziendali nonché sui contenuti e le prescrizioni cogenti dei Decreti Governativi. In ottemperanza alle disposizioni governative, durante il lockdown sono state organizzate ed attivate modalità di lavoro agile, attraverso investimenti in tecnologie



e piattaforme digitali, che hanno interessato una parte rilevante dei dipendenti. La puntuale attività di comunicazione ed organizzazione ha garantito un tempestivo allineamento alle prescrizioni normative e regolamentari in tema Covid-19, nonché alle decisioni in merito alle strategie di contenimento della pandemia presso le proprie sedi, mantenendo un adeguato livello di supporto verso i clienti.

Per garantire la diffusione costante e continuativa di informative relative agli obblighi di legge da osservare e alle misure di protezione e prevenzione da adottare sia dentro che fuori dall'area di lavoro è stato costituito un Comitato ad hoc, che - unitamente al Responsabile del Servizio di Prevenzione e Protezione - si è impegnato in questa attività.

È stato inoltre reso disponibile sulla piattaforma di e-learning aziendale un video finalizzato all'educazione in merito a:

- utilizzo della mascherina
- distanziamento sociale
- disinfezione



## Formazione totale

Nel 2021, nonostante la situazione di emergenza pandemica, sono state erogate circa 8.500 ore di formazione con focus su innovazione tecnologica e soft skills, in crescita del 32% rispetto al 2020.

	gennaio / settembre 2020	gennaio / settembre 2021
<b>N.ro corsi</b>	<b>122</b>	<b>248</b>
<b>N.ro persone</b>	<b>752</b>	<b>904</b>
<b>N.ro ore formazione</b>	<b>2.750</b>	<b>8.492</b>

Sono state inoltre ulteriormente ampliate le iniziative di Welfare volte a migliorare la qualità della vita lavorativa e il benessere dei dipendenti, con particolare attenzione a temi quali bilanciamento tra vita privata e lavorativa, clima organizzativo e sostenibilità ambientale. Questo ha consentito di agire con rafforzamento dei programmi di investimento a lungo termine, che hanno riguardato tre principali direttrici:

- infrastrutture tecnologiche e applicazioni a supporto del lavoro da remoto;
- sviluppo delle competenze attraverso webinar e formazione continua;
- adozione di modelli di organizzazione ibridi per garantire un rientro allo svolgimento di attività in presenza con spazi e misure di sicurezza adeguate.



## Welfare

Esaote prevede forme di welfare aggiuntive a quanto previsto dalla normativa vigente in materia.

La tabella di seguito riporta, a titolo esemplificativo e non esaustivo, alcuni esempi:

<b>Orario di Lavoro</b>	Ampia flessibilità in termini di orario di lavoro per tutte le categorie. L'elasticità è considerata uno strumento che ha l'obiettivo di agevolare le condizioni del lavoratore, che può così bilanciare impegni lavorativi e personali, pur mantenendo la media delle 40 ore settimanali.
<b>Permessi eventi particolari</b>	Sono previsti 3 giorni l'anno, giorno aggiuntivo per lutto, doppio utilizzo
<b>Permessi per lieto evento</b>	È previsto un giorno aggiuntivo rispetto a quanto previsto dalla normativa
<b>Premio fedeltà</b>	Vengono assegnati riconoscimenti economici in relazione all'anzianità lavorativa
<b>Acquisto di occhiali</b>	Viene dato un contributo economico per acquisto di un paio di occhiali da vista
<b>Abbonamento gratuito a rivista per bambini</b>	È previsto per tutti i dipendenti con figli/e di età inferiore a 10 anni.
<b>Servizio mensa</b>	È erogato presso le sedi in cui è previsto tale servizio; vengono forniti buoni pasto dove mensa non presente
<b>Polizza sanitaria Covid-19</b>	Viene garantita una copertura sanitaria in caso di malattia riconducibile a Covid-19
<b>Assicurazione per invalidità permanente da malattia</b>	È prevista assicurazione con rendita vitalizia in caso di invalidità permanente da malattia
<b>Polizza vita</b>	Si tratta di una forma previdenziale aggiuntiva introdotta all'interno del Welfare Esaote, che si applica in caso di infortunio sul lavoro o morte per malattia



## Policy Lavoro Agile

Il processo di passaggio a forme di Lavoro Agile, già previsto da fine 2019, è stato rapidamente implementato nella gestione del lavoro quotidiano a seguito dell'improvvisa emergenza pandemica da Covid-19.

Esaote, nel contesto emergenziale, oltre ad aver introdotto ogni misura preventiva ed organizzativa che consentisse di proteggere al meglio il personale da rischi di contagio, ha appoggiato da subito lo smart working come metodologia di lavoro preferenziale, fornendo a tutti i dipendenti coinvolti gli opportuni strumenti di lavoro.

A decorrere dal gennaio 2022 Esaote ha ufficializzato questa nuova modalità di Lavoro Agile tramite apposita policy interna, non limitandone l'applicabilità alla sola emergenza pandemica ma inserendolo in un più ampio filone strategico di politiche aziendali di "flessibilità" di tempi e di organizzazione del lavoro.

Questa iniziativa di sviluppo organizzativo conferma il costante impegno nella promozione e nell'implementazione di soluzioni innovative, volte a garantire un miglior bilanciamento del tempo lavorativo e del tempo familiare di tutti i lavoratori. Con il Lavoro Agile Esaote intende inoltre garantire un ambiente di lavoro flessibile e dinamico, promuovendo una cultura del lavoro basata sulla responsabilizzazione, sull'autonomia e sulla fiducia.

Poiché l'approccio di Esaote è quello di adottare politiche aziendali di "flessibilità" per tempi e modalità di organizzazione del lavoro, con pianificazione e condivisione di momenti in presenza nei e tra team, si è creato uno spazio di lavoro ibrido che, combinando lavoro da remoto e lavoro in presenza, permette anche una notevole riduzione di costi, consumi e in termini di impatto ambientale.

L'applicazione riguarda tutte le sedi italiane e tutti i lavoratori, inclusi quelli in somministrazione, appartenenti a uffici e funzioni compatibili con l'applicazione del Lavoro Agile.

Al fine di valutare l'andamento della nuova policy verranno individuati e progressivamente introdotti strumenti di monitoraggio periodico, quantitativo e qualitativo, dell'impatto del Lavoro Agile sull'Azienda,

sui lavoratori e sull'ambiente, anche attraverso mini-sondaggi, schede di autovalutazione e valutazione, rispetto a diversi aspetti, alcuni dei quali sono di seguito riportati in via esemplificativa e non esaustiva:

- rapporto tra presenze in ufficio e giornate svolte in Lavoro Agile;
- bilanciamento tra vita privata e lavorativa (e.g. engagement, isolamento/coinvolgimento);
- esperienze, competenze e autonomia vissute e acquisite;
- efficacia della prestazione lavorativa e della policy rispetto all'organizzazione e attività Aziendali;
- impatti del Lavoro Agile sulla fruizione delle ferie, dei permessi maturati su base annua e degli straordinari;
- impatto derivante da attività svolta fuori dalla fascia oraria;
- impatto sull'ambiente;
- gestione delle riunioni.

Esaote mette in pratica una "open policy", che verte sulla responsabilità gestionale del manager, che dovrà garantire e verificare che il lavoro dei propri collaboratori assuma un nuovo approccio, orientato ai seguenti punti di attenzione: flessibilità, innovazione e presidio dei processi, promozione di delega e decisionalità, team responsabilizzato sui risultati.

In ottemperanza alla normativa vigente e ad integrazione della policy Lavoro Agile è inoltre stata rilasciata un'informativa aggiuntiva in materia di salute e sicurezza, che illustra ed informa i dipendenti a tutti i livelli sui rischi e le problematiche in materia di salute e sicurezza relativi a questa nuova modalità di lavoro.

## Lavoro Agile – impatti

A gennaio 2022 stata condotta un'indagine sugli impatti del Lavoro Agile in termini di wellbeing e ambiente.



## Luogo di lavoro

In questo momento sto lavorando da:

### WAVE I



49%



4%



47%

### WAVE II



13%



16%



71%

Se tutto il campione lavorasse in smart working, in un giorno non si immetterebbe nell'aria



1,2 ton

L'equivalente assorbito da



86 alberi

**Il tempo risparmiato nel tragitto casa-lavoro, come lo hai utilizzato?**



Famiglia

**37%**



Lavoro

**34%**



Sport & hobbies

**17%**



Altro

**11%**

Smart manager

27%

50%

12%

11%

Smart worker

27%

50%

12%

11%

Gran parte del tempo risparmiato viene reinvestito nella famiglia e nel lavoro.

Dal confronto tra i target vediamo che i manager reinvestono molto più tempo nel lavoro rispetto ai worker.



## Progetto egeneration Academy

Per rispondere alle esigenze di inserimento e formazione di giovani specializzati nel settore dell'alta tecnologia dedicata ai sistemi diagnostici e all'Information Technology per la sanità, Esaote ha lanciato nel 2021 il progetto egeneration, una vera e propria Academy, per giovani talentuosi laureati in discipline STEM. Realizzato con l'Università di Genova e in collaborazione con Synergie - società di formazione e selezione del personale - e con gli Atenei toscani, il progetto si è rivolto ai giovani possesso di Laurea in Ingegneria dell'Informazione, Scienze e Tecnologie fisiche, Scienze e Tecnologie informatiche, Scienze matematiche o Laurea Magistrale in Ingegneria biomedica, Ingegneria elettronica, Ingegneria delle Telecomunicazioni, Fisica, Informatica, Matematica, che avessero conseguito il titolo tra il primo gennaio 2017 e il 12 aprile 2021, con voto uguale o superiore a 99/110. Al Bando di partecipazione, pubblicato dall'Università di Genova, hanno risposto più di 100 giovani laureati provenienti dalle migliori Università italiane. I 21 giovani, selezionati secondo la procedura descritta nel Bando dell'Università, sono stati inseriti dapprima in un percorso di formazione generale della durata di 5 settimane, in cui sono stati erogati corsi di formazione tecnica (Esaote), di sviluppo delle soft skills (Synergie) e nozioni specialistiche (Università di Genova).

Essendosi dimostrati molto preparati e idonei a proseguire il percorso formativo in azienda, tutti i 21 ragazzi sono stati assunti per intraprendere il percorso specialistico nei vari reparti di Esaote (ricerca e sviluppo, ultrasuoni e MR, global marketing, qualità, Information Technology per la sanità), dapprima con un contratto retribuito della durata di sei mesi, divenuto a tempo indeterminato a termine di questo periodo di approfondimento teorico e pratico.

Tra i ragazzi si è creato un clima molto positivo, di grande coesione e spirito di squadra, favorito anche dal fatto che la maggior parte di loro, non residenti a Genova, dove ha avuto sede l'Academy, ha usufruito di ospitalità messa a disposizione da Esaote in una struttura alberghiera

a poca distanza dall'Azienda. Un sondaggio realizzato tra i partecipanti ha raccolto opinioni sull'Academy decisamente positive, valutando l'esperienza estremamente interessante e utile ai fini dell'inserimento nel mondo del lavoro. Anche il feedback da parte dei responsabili delle funzioni è stato estremamente positivo e ciò ha contribuito ad intensificare le azioni e gli investimenti volti a rafforzare la cultura aziendale in termini di capitale umano, valorizzando la diversità, le competenze e lo spirito d'integrazione.

## Nuova convenzione con Università per inserimento tirocinanti

Grazie all'attività di assunzione ed al contributo della convenzione siglata da Esaote con l'Università di Genova e altri Atenei di pregio nazionale sono stati inseriti in Azienda giovani talenti, con piani di formazione di alto livello, a supporto delle iniziative e dei settori di attività a maggiore contenuto innovativo.

## Il Training Hub

Esaote considera la formazione continua dei propri dipendenti come un obiettivo strategico su cui investire. Per questo motivo, è stato strutturato un processo che, partendo dall'analisi delle competenze, consente di pianificare interventi formativi sia standardizzati che personalizzati, inseriti all'interno di un ampio catalogo formativo. Con il Training Hub si dà quindi il via ad un'iniziativa articolata, che prevede un ventaglio di corsi di matrice trasversale e focus sulle soft skills.

I corsi sono erogati in modalità online attraverso e-learning, pillole formative, webinar o aule digitali, per agevolare tutti gli utenti, ovunque si trovino. Questa nuova iniziativa collega la volontà di crescita professionale e personale dei singoli lavoratori con la necessità di mantenere alto il livello di competitività aziendale. Ciò che rende il Training Hub una vera innovazione rispetto ai progetti già realizzati, è il fatto che questa produzione di conoscenza non sia più semplicemente finalizzata a colmare i gap formativi ma sia strettamente legata alla strategia dell'organizzazione: svolge cioè un ruolo cruciale nel raggiungimento degli obiettivi di business dell'Azienda.





Le aree tematiche comprese nel Training Hub sono le seguenti:

- **Professional:** Esaote supporta tutti i colleghi desiderosi di migliorare le proprie competenze professionali, ovvero competenze trasversali che possono fare la differenza e influenzare positivamente la qualità del lavoro.
- **Leadership & Managerial:** un ottimo modo per i manager a tutti i livelli per arricchire le proprie skills manageriali, ispirare il proprio team e ottenere risultati aziendali eccezionali.
- **Sales Effectiveness:** nell'ottica della centralità del cliente è fondamentale saper rispondere alle richieste del cliente, cogliendo le sue necessità, fornendo risposte soddisfacenti in modo proattivo e propositivo.
- **In-House Masterclass:** "impariamo meglio dai nostri colleghi esperti". Un'innovativa modalità di formazione e sviluppo, in cui i dipendenti insegnano ad altri colleghi una determinata disciplina nella quale sono "esperti".
- **Language:** tutti i dipendenti hanno a disposizione per 12 mesi una piattaforma multilinguistica e multidisciplinare ed ognuno di loro ha la possibilità di estenderne l'accesso ad un parente o un amico.
- **Performance Management:** sul nuovo sistema di Performance Management, lanciato nel 2021, vengono erogate pillole informative che delineeranno gli elementi chiave per ridisegnare i percorsi di carriera secondo logiche più aperte e agili, basate sulla condivisione, sulla raccolta e analisi dei dati in real time e sul feedback continuo.
- **Onboarding:** corsi erogati per fornire al nuovo dipendente tutti gli strumenti utili ad essere completamente operativo, integrato con la struttura aziendale e immediatamente produttivo.

Le competenze sono allenabili, osservabili, misurabili e fondamentali per il successo delle prestazioni individuali o aziendali.

Per Esaote la mappatura e la valutazione delle competenze delle Risorse Umane è un processo strategico che permette di riconoscere la dimensione, le caratteristiche e l'apporto professionale di ciascun

individuo all'interno dell'organizzazione, al fine di poterne garantire lo sviluppo professionale.

Attraverso questo processo è possibile:

- riconoscere chi è allineato con le richieste e gli obiettivi aziendali
- riconoscere i top performer e i lower performer e, di conseguenza, attuare le necessarie azioni per colmare il gap tra aspettative aziendali sul ruolo e le prestazioni individuali:
- percorsi di carriera
- formazione mirata

Per tarare un'offerta formativa appropriata, effettivamente destinata a colmare le eventuali lacune dei dipendenti rispetto ai requisiti formativi richiesti dalla posizione lavorativa, Esaote ha introdotto un modello di valutazione delle competenze denominato Competency Assessment Profiles (CAPs).

### Profili del Competency Assessment

I CAPs sono moduli completi, che coprono l'intera gamma professionale dell'Azienda con sezioni dedicate a diversi parametri di competenze richieste. Il dipendente non viene pesato su tutte le metriche ma solo su quelle relative al suo ruolo.

I parametri sono:

Valori Aziendali	Competenze individuali
Lavoro di squadra	Abilità cognitive
Integrità	Abilità interpersonali
Risultati	Capacità di gestione e leadership
Impegno	Competenze trasversali
Attenzione al cliente	



## Il Performance Management System

Il Performance Management (PM) è un sistema implementato per allineare ogni dipendente alle aspettative, agli obiettivi e ai progressi di carriera. Lo scopo è di far convergere il lavoro individuale con la visione generale dell'Azienda, creando un ambiente in cui le persone possano esprimere, all'interno del proprio ruolo, il meglio delle loro abilità e produrre così un alto rendimento.

## Il Ciclo del Performance Management

### 1. Condivisione degli obiettivi funzionali

Le responsabilità e le aspettative sono definite ed esemplificate. Queste rappresentano la totalità dei risultati previsti dalla funzione, nella misura in cui dovrebbero essere facilmente assegnati a ogni dipartimento che contribuisce al successo della Funzione.

### 2. Monitoraggio e Feedback

Gli obiettivi vengono monitorati attivamente e il feedback viene fornito su tale base.

### 3. Valutazione per lo sviluppo

La Performance viene considerata al fine di ponderare futuri sviluppi lavorativi. Questo è un processo annuale di valutazione dell'efficienza dei dipendenti nell'adempiere alle loro responsabilità lavorative e del contributo alla realizzazione degli obiettivi aziendali. La Performance Appraisal è il documento e il passaggio finale della valutazione delle performance e del processo di gestione nel quale è valutato il contributo all'Azienda di un dipendente durante un periodo specifico di tempo. L'obiettivo è fornire un'immagine dettagliata delle prestazioni passate e/o future: sarà, a tale scopo, programmato periodicamente un incontro individuale con il proprio diretto supervisore.

## Perché è importante il PMS per la catena del valore dell'Azienda?

- Riconosce la collaborazione come principale criterio di valutazione
- Crea e incentiva l'accountability per un ambiente di lavoro più trasparente
- Migliora la comunicazione e chiarisce le aspettative
- Riconosce il valore aziendale di ogni dipendente come slancio motivazionale

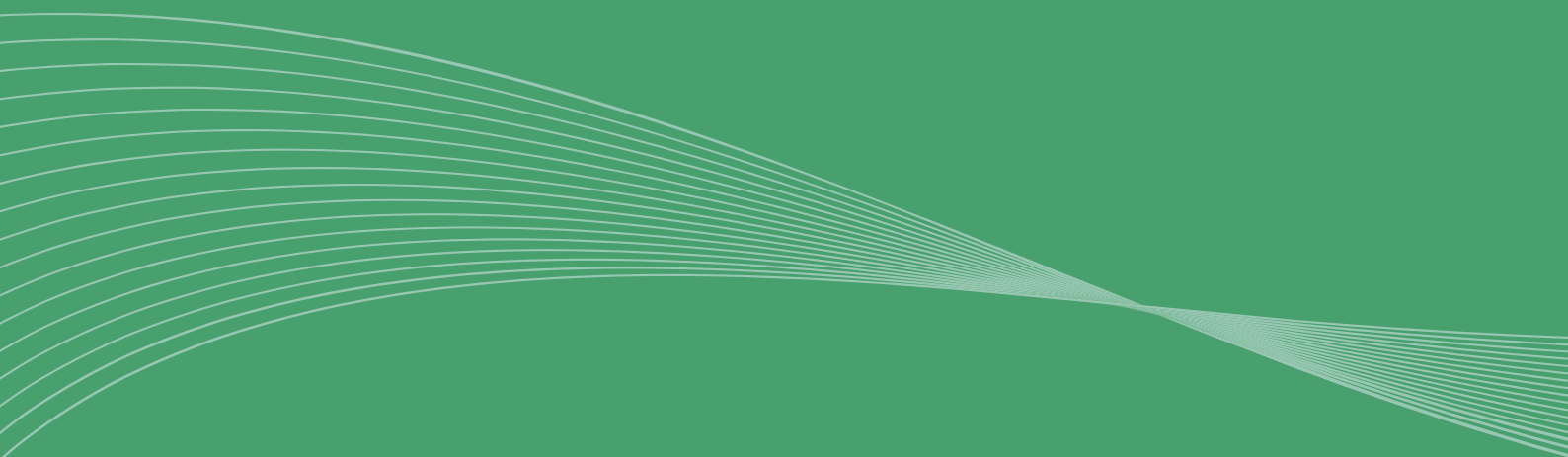
## Denunce in tema di violazione dei diritti sul lavoro

Ciascun collaboratore è invitato a segnalare violazioni del principio di uguaglianza, discriminazioni o mancato rispetto delle norme sul lavoro. Nell'anno preso in considerazione non è stata resa nota alcuna infrazione.





# L'impegno di Esaote per la salvaguardia dell'ambiente



Alle imprese è richiesto di:



- sostenere un approccio preventivo nei confronti dei problemi ambientali



- intraprendere iniziative che promuovano una maggiore responsabilità ambientale



- incoraggiare lo sviluppo e la diffusione di tecnologie che rispettino l'ambiente



*“Il mondo è un bel posto e per esso vale la pena di lottare.”*

Ernest Hemingway - scrittore e giornalista

# Valutazione, principi e obiettivi di Esaote S.p.A.

Esaote opera nel proprio business con la consapevolezza che lo sviluppo è sostenibile quando avviene entro i “limiti ambientali”, il rispetto dei quali non è solo un dovere, ma anche un’opportunità di innovazione ed efficienza. Pertanto Esaote segue scrupolosamente i severi standard internazionali per la tutela dell’ambiente, che si impegna a proteggere sia nel breve che nel lungo termine dall’impatto e dall’inquinamento causato dalle proprie attività, dai propri prodotti e servizi. Con questo proposito Esaote lavora per realizzare macchine moderne, in cui materiali e lavorazioni non consumino più di quanto strettamente necessario alla fonte per garantire la qualità della prestazione. Inoltre mette in atto processi improntati ad incrementare l’efficienza anche in sede di produzione e di trasporto.



## Principi della politica ambientale:

I principi che regolano le procedure di Esaote S.p.A. in materia ambientale sono i seguenti:

- Osservanza delle leggi e delle normative ambientali applicabili e di eventuali altri obblighi previsti in materia;
- Tutela ambientale e attuazione di misure per il continuo miglioramento in materia di riduzione delle emissioni, dirette e/o indirette, di gas serra, riduzione del consumo di risorse naturali e implementazione del proprio sistema di gestione ambientale nella sua interezza;
- Pianificazione e attuazione delle proprie attività e di quelle dei propri partner commerciali, produttori e fornitori, incoraggiando la sensibilizzazione in materia ambientale. La politica ambientale trova supporto anche nella consapevolezza che l’ambiente rappresenta un vantaggio competitivo in un mercato sempre più allargato ed esigente nel campo della qualità e dei comportamenti.

La strategia aziendale è improntata a un’ottica di investimenti e attività che rispondono ai principi dello sviluppo sostenibile e promuove i seguenti strumenti di politica ambientale:

- accordi volontari con le Istituzioni e le associazioni ambientaliste e di categoria;
- sistemi di gestione ambientale, che sono certificati secondo lo standard internazionale UNI EN ISO 14001:2015 e puntano al miglioramento continuo delle prestazioni e dell’organizzazione ambientale;
- un sistema periodico di acquisizione (reporting) dei dati ambientali, che assicura il controllo delle prestazioni delle varie attività industriali;
- attività di sensibilizzazione e di formazione ambientale per i dipendenti, che mirano alla divulgazione interna delle iniziative e ad accrescere le competenze e le professionalità dei dipendenti in materia;
- diffusione della “cultura dell’ambiente” e promozione delle iniziative di Esaote sul territorio







## La Policy ambientale di Esaote

1. Definire, implementare e mantenere attivo un sistema di gestione ambientale soddisfacendo tutti i requisiti della UNI EN ISO 14001:2015
2. Rispettare le prescrizioni legali applicabili e le altre prescrizioni che l'organizzazione sottoscrive, riguardanti gli aspetti ambientali dell'Azienda
3. Comunicare al personale interno, alle parti interessate e al pubblico le informazioni necessarie per comprendere gli effetti delle attività sull'ambiente, perseguendo un dialogo aperto
4. Promuovere la responsabilità dei dipendenti di ogni livello verso la protezione dell'ambiente
5. Realizzare programmi di formazione e informazione associati agli aspetti ambientali e al sistema di gestione ambientale
6. Conoscere la gestione ambientale dei propri fornitori
7. Valutare in anticipo gli impatti ambientali dei nuovi processi e delle modifiche a quelli già esistenti relativi ai propri dispositivi medici, nell'ottica del miglioramento continuo e della ricerca di prodotti e materiali innovativi
8. Assicurare la cooperazione con le autorità pubbliche
9. Controllare, mitigare e ridurre l'inquinamento atmosferico e le altre forme di inquinamento
10. Ridurre l'uso di sostanze pericolose
11. Controllare e ridurre l'uso di risorse idriche ed energetiche
12. Migliorare la gestione dei rifiuti prodotti, con particolare attenzione a quelli pericolosi
13. Assicurare il miglioramento continuo delle prestazioni ambientali, definendo obiettivi specifici, misurabili attraverso indicatori ambientali

# Relazione delle attività sostenibili realizzate da Esaote S.p.A. in rapporto agli Obiettivi del Global Compact. Principi 7-9



## La sostenibilità del prodotto

### Gestione della conformità e del prodotto

Esaote, progettando, producendo ed immettendo sul mercato i propri dispositivi medici, è responsabile della conformità ambientale dei prodotti e ha l'onere della prova di compliance.

A tale scopo si è dotata di una piattaforma software di Product Compliance & Stewardship Management per la gestione della conformità ambientale nel tempo dei propri prodotti integrata con l'Enterprise Resource Planning (ERP) e il Product Lifecycle Management (PLM) aziendali. Attraverso questo strumento Esaote è in grado di recepire costantemente l'evoluzione delle norme ottimizzando la raccolta dei dati, la convalida, la gestione e il reporting per aumentare e pianificare l'efficienza dei processi e ridurre i rischi nella catena di approvvigionamento relativa allo sviluppo, produzione ed immissione sul mercato dei propri prodotti.

La soluzione adottata, chiamata Assent Compliance Management (ACM) è completamente operativa e permette di:

- coinvolgere la catena di approvvigionamento, migliorando la partnership con i fornitori e di centralizzare
- organizzare i grandi volumi di dati ai fini della conformità e sostenibilità ambientale.

La disponibilità di tale piattaforma, integrata con

i sistemi aziendali, rappresenta un passo avanti nell'efficiamento dell'attività di Product Stewardship, assumendosi la responsabilità di affrontare l'impatto ambientale del prodotto anche quando il prodotto ha raggiunto la fine del suo ciclo di vita.

Il Tool Assent permette di classificare tutti i componenti del prodotto ai fini del riciclo e/o dello smaltimento.

### Progettazione dei sistemi MRI

I sistemi di risonanza magnetica dedicati prodotti da Esaote sono caratterizzati da basso consumo (<3kW) e da basso impatto nella fasi di produzione. Non viene fatto uso di gas elio, né del sottosistema Cryogen né, conseguentemente, di gas refrigerante.

### Risparmio e ottimizzazione del materiale da confezionamento - ECOBOX

Negli ultimi anni, grazie a diversi interventi sulla linea di packaging, Esaote è riuscita a ridurre e ottimizzare la quantità di materiale destinato al confezionamento dei prodotti.

### Manuali d'uso

I manuali d'uso dei sistemi di Esaote non vengono più forniti in formato cartaceo ma esclusivamente in formato digitale.



## Transport Management System - TMS

Nel 2021 è stato fatto un investimento finalizzato anche a minimizzare l'impatto ambientale dei trasporti. Attraverso l'utilizzo della piattaforma TMS, è possibile infatti organizzare spedizioni, saturando gli spazi non utilizzati dei mezzi di trasporto in circolazione. Esaote ha già iniziato un importante processo di misurazione, atto a migliorare l'impatto ambientale della logistica, lavorando alla corretta scelta del mezzo di trasporto.

Esaote ha pertanto effettuato uno studio interno al dipartimento Sales Operations, basato su dati

forniti dal proprio partner nella logistica riguardo le spedizioni effettuate durante l'anno 2021. Gli effetti dell'utilizzo del TMS per il contenimento dei costi di trasporto inbound Cina ed outbound USA e Cina sono stati rilevati e misurati regolarmente dal 2021, con confronti su 2020 e 2019 (anno benchmark). Di seguito sono riportate alcune tabelle esemplificative aggiornate a giugno 2022.

L'Azienda si propone di perseguire questo progetto anche con altri vettori per estendere il database di analisi, in uno step successivo, che coinvolgerà le filiali, per capire l'impatto del "Drop-Shipment".

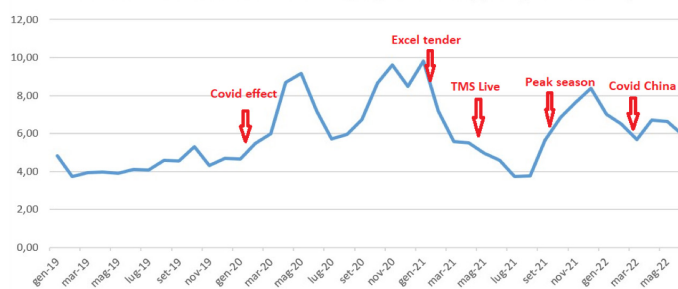
### INBOUND aero da Hong Kong/Cina – Euro/Kg Tax

Media pesata HK - Ratio Euro/Kpaid

	2019	2022	2021	2022
Gennaio	4,83	4,66	9,82	7,02
Febbraio	3,73	5,47	7,18	6,50
Marzo	3,93	5,99	5,59	5,67
Aprile	3,99	8,69	5,49	6,70
Maggio	3,90	9,17	4,97	6,65
Giugno	4,11	7,19	4,57	5,96
Luglio	4,08	5,71	3,74	
Agosto	4,60	5,95	3,78	
Settembre	4,55	6,74	5,66	
Ottobre	5,30	8,63	6,82	
Novembre	4,31	9,62	7,62	
Dicembre	4,68	8,47	8,37	
<b>Media Gen/Giu</b>	<b>4,08</b>	<b>6,86</b>	<b>6,27</b>	<b>6,42</b>
<b>Media Anno</b>	<b>4,33</b>	<b>7,19</b>	<b>6,14</b>	<b>-</b>

L'importazione da Shenzhen è stata testata positivamente nel 2022 ma a costi superiori del 20-25% rispetto ad Hong Kong e con un servizio non in linea con le aspettative (traffico modesto)

Andam Media Pesata Euro/KgTax - INB\_HK (fonte SAP)



- Gli effetti nocivi del covid (lockdown in Cina ancora molto presenti) e dello shortage dei noli marittimi genera un trend in crescita
- Avendo concluso l'efficientamento del packaging in Inbound da HK e massimizzato l'uso del TMS-tender settimanale (rivolto a 16 forwarders), ci concentriamo sulle «origini» dei nuovi prodotti e alla ricerca di nuovi forwarder.



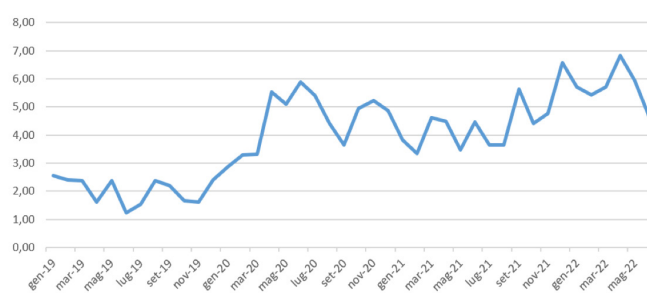
## OUTBOUND aereo verso USA – Ratio Euro/KTax

## Media pesata di Ratio Euro/Kpaid

	2019	2022	2021	2022
Gennaio	2,54	2,85	3,83	5,71
Febbraio	2,39	3,29	3,33	5,42
Marzo	2,37	3,30	4,62	5,71
Aprile	1,60	5,52	4,48	6,82
Maggio	2,37	5,10	3,47	5,94
Giugno	1,23	5,90	4,47	4,60
Luglio	1,55	5,41	3,64	
Agosto	2,37	4,41	3,66	
Settembre	2,18	3,64	5,64	
Ottobre	1,67	4,94	4,41	
Novembre	1,61	5,22	4,78	
Dicembre	2,40	4,87	6,57	
<b>Media Gen/Giu</b>	<b>2,08</b>	<b>4,33</b>	<b>4,04</b>	<b>5,70</b>
<b>Media Anno</b>	<b>2,02</b>	<b>4,54</b>	<b>4,41</b>	<b>-</b>

## Andam. Media Pesata Euro/KTax - USA

(fonte SAP)



- Nel primo trimestre 2022, a parziale contrasto del trend di aumento, efficientamento dei volumi trasportati finalizzato sul 40% dei prodotti ULS; in Aprile al 50% dei prodotti; previsione entro Giugno 75%. Previsione totale efficientamento «Peso/PesoVol.» entro Luglio, per i prodotti con volumi di spedizioni aeree significative.
- Sales Operation segnala che dal 1 Luglio 2022 è stata data maggiore spinta all'uso del TMS «tenderizzando» tutte le spedizioni al fine di adottare la miglior tariffa applicabile.

## OUTBOUND aereo CINA - Ratio Euro/KTax

## Media pesata di Ratio Euro/Kpaid

	2019	2022	2021	2022
Gennaio	3,95	2,84	2,85	4,08
Febbraio	3,22	3,84	2,38	5,02
Marzo	1,09	3,41	2,70	5,36
Aprile	2,95	2,67	2,84	6,03
Maggio	2,43	2,94	2,50	4,69
Giugno	2,53	2,79	4,77	4,61
Luglio	2,30	2,87	2,42	
Agosto	3,36	2,72	3,35	
Settembre	0,90	3,80	6,66	
Ottobre	2,32	3,66	6,48	
Novembre	2,50	4,63	4,56	
Dicembre	2,33	2,66	5,06	
<b>Media Gen/Giu</b>	<b>2,69</b>	<b>3,08</b>	<b>3,01</b>	<b>4,97</b>
<b>Media Anno</b>	<b>2,49</b>	<b>3,23</b>	<b>3,88</b>	<b>-</b>

## Andam. Media pesata Euro/KTax - CINA ( fonte SAP )



- Nel primo trimestre 2022, a parziale contrasto del trend di aumento, efficientamento dei volumi trasportati finalizzato sul 40% dei prodotti ULS; in Aprile al 50% dei prodotti; previsione entro Giugno 75%. Previsione totale efficientamento «Peso/PesoVol.» entro Luglio, per i prodotti con volumi di spedizioni aeree significative.
- Sales Operation segnala che dal 1 Luglio 2022 è stata data maggiore spinta all'uso del TMS «tenderizzando» tutte le spedizioni al fine di adottare la miglior tariffa applicabile.

## Programma Renaissance

Per ridurre l'impatto ambientale e mettere in atto concrete azioni di circolarità Esaote ha avviato un programma (Renaissance) per il ricondizionamento dei propri sistemi usati.

Il consumo di prodotti usati è un consumo responsabile, perché consente di non trasformare precocemente un bene di valore in rifiuto.

Il programma Renaissance dà quindi un nuovo valore all'usato, riducendo il problema dello smaltimento e dell'estrazione di materie prime necessarie alla produzione dei componenti delle tecnologie medicali.

Un team dedicato al rinnovamento degli strumenti diagnostici ha creato un protocollo per la reintroduzione sul mercato di apparecchiature usate ricondizionate, dando a questi sistemi diagnostici un nuovo ciclo di utilizzo.

Questa idea di "rinascita" prevede il reinserimento sul mercato solo delle macchine che dimostrano di poter ancora assicurare i migliori standard in termini di sicurezza e prestazioni e che a questo scopo vengono ricondizionate nei laboratori di Esaote e reinstallate con tutte le garanzie post vendita, perché prevenzione e cura siano sempre più presenti e accessibili in una nuova società del benessere.

## Ambiente di lavoro sostenibile

Anche nelle sedi e nei siti produttivi di Esaote S.p.A. sono state intraprese azioni volte alla riduzione dell'impatto ambientale e al risparmio delle risorse.

### Sistema di Gestione Ambientale (SGA)

Dal 2001 i siti produttivi di Esaote S.p.A. sono certificati dalla norma internazionale di gestione ambientale ISO 14001 e sottoposti a verifica annuale, al fine di ottemperare a tutte le direttive e prescrizioni nazionali e regionali. Esaote è in permanente contatto con fornitori e partner commerciali esterni per creare le necessarie sinergie e migliorare costantemente il sistema di gestione ambientale.

### Energie rinnovabili:

Le sedi e gli stabilimenti sono stati dotati di impianti moderni e sostenibili per contenere costi ed efficientare i consumi.

#### **1. Sede di Esaote a Genova Erzelli**

La sede centrale di Esaote si trova a Genova, all'interno del Parco Scientifico e Tecnologico, un polo di oltre 400.000 mq. sulla collina degli Erzelli, creato per ospitare, oltre ad Esaote e altre aziende high tech, anche Centri di Ricerca, la Facoltà di Ingegneria dell'Università di Genova e residenze destinate a studenti e ricercatori.

Qui è presente un impianto di trigenerazione in grado di generare contemporaneamente acqua calda e acqua fredda ad uso di tutti gli utenti del Parco. Esaote, che occupa gli spazi in locazione da Genova High Tech S.p.A., beneficia della convenzione per l'utilizzo di questo impianto, attraverso le quote condominiali specifiche per i servizi diretti e per quelli comuni.

Il maggior risparmio derivante da questo utilizzo è stato contabilizzato "one off" quando Esaote si è insediata agli Erzelli nel 2016 rispetto alla precedente sede, a Genova Sestri Ponente. Da allora i consumi si mantengono regolari ed inferiori per almeno il 20% anche a fronte della natura maggiormente ecosostenibile ed energy saver degli impianti di potenza e di illuminazione installati nella nuova sede (inverter e led in primis).

#### **2. Stabilimento di Esaote a Genova Multedo**

Lo stabilimento di Esaote a Genova Multedo, adibito alla produzione dei sistemi di risonanza magnetica, è stato preso in locazione da Talea S.p.A. In questa sede è presente un impianto termico e fotovoltaico che Esaote utilizza grazie all'adesione a un consorzio denominato "Consorzio





Lanterna”, che si occupa di individuare e proporre alle aziende che ne fanno parte un’offerta legata alla “negoziante collettiva”.

Il risparmio è stato contabilizzato “one off” quando Esaote si è insediata a Multedo nel 2017, rispetto alla precedente sede di Genova Sestri Ponente. Da allora i consumi si mantengono regolari ed inferiori di almeno il 20%, anche a fronte della natura maggiormente ecosostenibile ed energy saver degli impianti di potenza e di illuminazione installati nella nuova sede (inverter e led in primis).

### 3. Stabilimento di Esaote a Firenze

La sede di Firenze è proprietà di Esaote ed è distribuita su diversi edifici. Qui l’Azienda ha deciso un massiccio investimento per lavori di rinnovamento (rifacimento della linea caldo/freddo, rifacimento del tetto, installazione di pannelli fotovoltaici) a seconda delle esigenze di ciascun edificio, al fine di efficientare:

- il consumo di gas per la produzione di acqua calda di riscaldamento (ciclo invernale) e di acqua fredda di raffrescamento (ciclo estivo) grazie alla maggiore coibentazione ed alla sensibile riduzione dell’impianto idraulico a supporto: il risparmio atteso è di circa il 20% di gas impiegato e verrà misurato a partire dal 2023 su base annua con riferimento al periodo gennaio-dicembre 2019 ed anche giugno 2021-giugno 2022 (per

neutralizzare massimamente l’effetto lockdown e smart working massivo legato al Covid-19).

- il consumo di energia elettrica attinta dalla rete per la produzione di acqua fredda di raffrescamento (ciclo estivo) grazie alla maggiore coibentazione e alla sensibile riduzione dell’impianto idraulico a supporto: il risparmio atteso è di circa il 10% di energia elettrica impiegata e verrà misurato a partire dal 2023 su base annua con riferimento al periodo gennaio-dicembre 2019 ed anche giugno 2021-giugno 2022 (per neutralizzare massimamente l’effetto lockdown e smart working massivo legato al Covid-19).
- Il consumo di energia elettrica attinta dalla rete per l’alimentazione delle utenze di stabilimento e negli uffici grazie all’autoproduzione di circa il 50% del fabbisogno totale. In questo modo si ottimizza il dimensionamento dell’impianto con la massimizzazione dell’utilizzo del fotovoltaico (non si prevede di riuscire a garantire la copertura dei picchi) e nel contempo si minimizza l’entità dello scambio sul posto utilizzando tutto quanto viene generato. Il risparmio atteso è di circa il 40% di energia elettrica impiegata e verrà misurato a partire dal 2023 su base annua con riferimento al periodo gennaio-dicembre 2019 ed anche giugno 2021-giugno 2022 (per neutralizzare massimamente l’effetto lock-down e smart working massivo legato al Covid-19).





## Plastic free:

Al fine di ridurre il consumo di plastica e quindi l'impatto ambientale per le aree ristoro, sono stati forniti a tutti i dipendenti di tutte le sedi italiane borracce riutilizzabili e tazze in ceramica; inoltre, sono stati installati erogatori, presso le sedi di Genova Erzelli, Genova Multedo e gli uffici di Milano, al fine di ridurre l'impatto dovuto all'uso di plastica nelle aree ristoro.



## Riduzione e riciclo dei rifiuti

Mediante la raccolta differenziata, presso le sedi in Italia tutti i residui vengono suddivisi in categorie specifiche, ad esempio carta, cartone e plastica destinandoli al riciclo.



## Car policy:

Al fine di ridurre le emissioni inquinanti prodotte dalle automobili, nel 2021, è stato ampliato il parco macchine introducendo la possibilità, per il personale viaggiante, di scegliere auto elettriche/ibride.

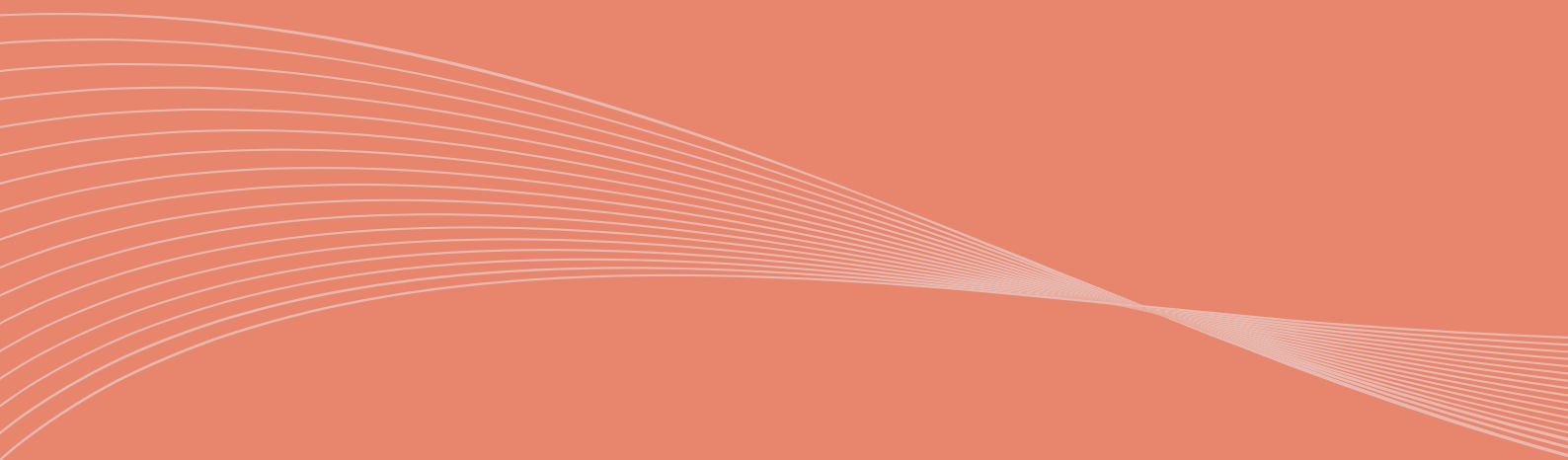


## Progetto Paperless:

Il progetto, avviato negli ultimi mesi del 2021, mira alla progressiva smaterializzazione della documentazione. Sono già disponibili documenti in versione esclusivamente digitale (es. documento di trasporto, fatturazione attiva e passiva). È in fase di completamento anche la dematerializzazione del Device History Records (DHR), fascicolo che contiene tutte le informazioni relative all'apparecchiatura).



# **L'impegno di Esaote per la lotta alla corruzione**







Le imprese si impegnano a contrastare la corruzione in ogni sua forma, incluse l'estorsione e le tangenti



*“Solo in un ambiente con regole e norme condivise cresce la fiducia che dà spazio alla libertà di innovare.”*

Esate





## Valutazione, principi e obiettivi di Esaote S.p.A.

Esaote pone grande attenzione al rispetto di tutte le leggi e le disposizioni vigenti in ogni Paese in cui è presente e si impegna per prevenire la corruzione in tutte le sue attività.

Operare in tutto il mondo in modo etico e proibire qualsiasi forma di concussione e corruzione legata agli affari propri o di terzi sono alla base della condotta aziendale.

Esaote non consente alcuna offerta, pagamento, promessa di pagamento o autorizzazione al pagamento di qualsiasi somma di denaro, doni, prestiti o qualsiasi altro oggetto di valore offerto direttamente o indirettamente a una qualsiasi persona, sia essa pubblico ufficiale o soggetto privato, allo scopo di influenzare azioni o decisioni per guadagnare o mantenere relazioni commerciali o ottenere un qualsiasi vantaggio commerciale (ad es. approvazioni normative, prescrizioni, aggiudicazioni di appalti, contatti utili, ecc...). Proibisce inoltre ai suoi dipendenti di accettare qualsiasi oggetto di valore da parte di fornitori, venditori o altre persone che potrebbero in tal modo cercare di influenzare le azioni o le decisioni del dipendente.

Per prevenire comportamenti non etici e garantire una conduzione dell'impresa corretta e coerente con gli obiettivi prefissati Esaote ha adottato un sistema di controllo interno, composto da regole, procedure e strutture organizzative ad hoc, che consente l'identificazione, la misurazione, la gestione e il monitoraggio dei principali rischi aziendali.

Tra gli elementi costitutivi del sistema di controllo interno i maggiormente rappresentativi sono: le deleghe interne, il Modello di Organizzazione, Gestione e Controllo nel rispetto del D.lgs. 231/2001 (il "Modello") approvato per la prima volta dal Consiglio di Amministrazione in data 17 settembre 2004 e periodicamente aggiornato, il Codice di Condotta, ed il Sistema di Compliance Anticorruzione (Management System Guidelines Anti Corruzione – MSGA), i documenti organizzativi quali gli organigrammi, le procedure e i mansionari. Il sistema di controllo interno contempla una pluralità di attori e meccanismi interni di coordinamento tra gli stessi, al fine di massimizzare l'efficienza e di ridurre le duplicazioni di attività.

## Relazione delle attività sostenibili realizzate da Esaote S.p.A. in rapporto agli Obiettivi del Global Compact. Principio 10

Nel periodo di riferimento della presente relazione non sono pervenute segnalazioni in merito a violazioni o sospette violazioni del Codice di Condotta. Inoltre, Esaote non è stata sottoposta ad indagini o a misure conseguenti la violazione di norme anticorruzione.

### **Controllo e rendicontazione**

Nel 2014 è stato nominato un Compliance Officer nella persona del Chief Legal, Governance e Compliance Director che, dal 27 ottobre 2016, ricopre

altresì il ruolo di membro interno dell'Organismo di Vigilanza nominato secondo le previsioni del D.lgs. 231/2001 (l'"OdV").

Il ruolo e le responsabilità del Compliance Officer comprendono, tra gli altri compiti: l'individuazione delle policy aziendali atte a garantire il rispetto delle norme a cui è soggetta l'Azienda, la garanzia di un supporto legale all'applicazione del Modello e l'impegno a monitorarne l'attuazione e l'aggiornamento, il sostegno a iniziative per la formazione e la comunicazione sui temi della compliance e dell'etica.



L'OdV, che ha il compito di vigilare sul Modello, si compone di tre membri, di cui due esterni, e ha una composizione collegiale al fine di garantire la presenza di professionalità adeguate allo svolgimento delle sue funzioni.

Attraverso il Modello, Esaote si impegna a prevenire la violazione delle leggi in generale e delle procedure interne. I dipendenti sono invitati a segnalare, tramite apposita procedura per la gestione delle segnalazioni, eventuali violazioni o sospetti di violazione di leggi e/o regolamenti.

### **Integrazione del sistema di compliance anti-corruzione nel modello di business**

Il sistema di controllo, integrato nel Modello, è approvato dal Consiglio di Amministrazione che ha altresì delegato, tra l'altro, la compliance con il Dlgs. 231/01, all'Amministratore Delegato. Le procedure contenute nel Modello rispecchiano le prassi aziendali e sono sottoposte a regolare monitoraggio per assicurare che le stesse siano coerenti con i processi interni.

### **Formazione dei collaboratori e dipendenti**

Esaote sensibilizza i propri dipendenti per accrescerne la consapevolezza delle proprie responsabilità mediante una regolare attività di informazione. Lo fa attraverso l'invio di newsletter o l'erogazione di corsi di formazione sia in presenza che online, ivi incluso un corso disponibile in 8 lingue su piattaforma digitale, avente ad oggetto il Codice di Condotta e le procedure del sistema di compliance anticorruzione "MSGA".

### **Conflitti di interesse**

Esaote ha adottato una specifica procedura per la prevenzione e la gestione dei conflitti di interesse. Ai dipendenti e ai collaboratori di Esaote viene richiesto di evitare ogni conflitto di interessi, così come situazioni che possano avere l'apparenza di un conflitto di interesse e di segnalare la sussistenza di un esistente o potenziale conflitto di interessi, al fine di un'adeguata gestione, per garantire che le decisioni rientranti nello svolgimento dell'attività lavorativa siano prive di condizionamenti.

### **Collaborazione con i fornitori**

Esaote aspira a garantire pratiche etiche lungo la catena di distribuzione e pertanto richiede ai principali fornitori di rispettare il suo Codice di Condotta ed il Sistema di Compliance Anticorruzione MSGA, per quanto ad essi applicabili e di richiedere lo stesso impegno nei confronti dei relativi partner e subfornitori. A tal proposito i dipendenti sono altresì tenuti, nel proprio ambito di responsabilità, a controllare che anche i fornitori e i subappaltatori rispettino i principi e le previsioni del Codice di Condotta per quanto ad essi applicabili.

### **Tutela dei dati e sicurezza delle informazioni**

Un tema di assoluta priorità è la tutela dei dati e delle informazioni affidati ad Esaote da dipendenti, clienti, fornitori o partner commerciali.

Esaote è dotata di un insieme di policy volto a gestire la sicurezza informatica e la tutela del dato, da un livello più alto descritto nella "IT Security Policy", fino a scendere ad un livello di dettaglio maggiore per coprire tutti i vari aspetti relativi a tale tematica.

Ciascun dipendente e collaboratore è dotato di postazione di lavoro con PC e riceve una serie di istruzioni e training periodici, che fanno parte del sistema di sicurezza informatico adottato da Esaote. In particolare, è presente una procedura - "Utilizzo dei sistemi informatici da parte degli utenti" - condivisa con tutti gli utenti, incluso il personale neo-assunto durante la fase formazione.

La Funzione esegue periodicamente dei "Vulnerability e risk assessments" al fine del contenimento del rischio.

In merito alla gestione degli incidenti di sicurezza, è in vigore una specifica procedura, che descrive il processo di gestione del singolo evento e, con cadenza regolare, si riunisce un Security Committee (Se.Com.), in cui vengono condivisi ed analizzati gli incidenti rilevati nel periodo.

Altro aspetto rilevante è la gestione delle utenze, dalla creazione fino alla dismissione, con apposite procedure e controlli in essere, tra cui una verifica periodica degli accessi.



Inoltre, Esaote S.p.A. ha adottato un sistema di compliance con il Regolamento UE 2016/679 (“GDPR”) che prevede procedure e prescrizioni per un’adeguata gestione e protezione dei dati e relative attività formative. Esaote ha anche provveduto alla nomina di un Data Protection Officer in osservanza della normativa applicabile.

### **Violazioni dei principi di condotta nel periodo di riferimento**

Ciascun lavoratore è invitato a segnalare i casi di mancato rispetto dei principi e prescrizioni aziendali tramite l’apposita procedura di gestione delle segnalazioni.

### **Rating di legalità**

A comprova dell’effettiva implementazione delle procedure per la prevenzione della corruzione e per l’effettivo orientamento del business nel rispetto della legalità, Esaote ha fatto richiesta - e ottenuto in data 20 ottobre 2021 - il massimo punteggio (\*\*\*) relativo al Rating di legalità, secondo i criteri fissati dall’Autorità Garante della Concorrenza e del Mercato – AGCM italiana. Il Rating di legalità rappresenta un indicatore del rispetto di elevati standard di legalità e conferma l’impegno verso il più alto livello di integrità e di aderenza ai principi etici. Secondo uno studio del 2020 dell’AGCM soltanto il 7% delle aziende italiane che ha fatto richiesta del Rating ha ottenuto questo risultato. Tutte le iniziative intraprese da Esaote in tema di lotta alla corruzione rappresentano una strategia di lungo termine, che prevede anche la creazione e la diffusione di standard socio-economico-etico-ambientali verso fornitori e società controllate, l’analisi e la verifica della catena di valore della supply chain, fino alla formazione di dipendenti e partner commerciali, centrata sulla trasparenza, sulla condivisione delle informazioni e sulla fiducia.



